

PENSIONATET ÆBLELY på Klintevej 10, tiltrak bl.a. københavnske kunstnere. Under besættelsen var stedet beslaglagt af tyskerne og efter krigen var lettiske flygtninge indkvarteret. Huset har også været kursuscenter for bl.a. Dansk Folkeferie og fagbevægelsen.

PENSIONATET SOLVANG, Klintevej 11, var som mange af de andre pensionater oprettet af en kvinde, i dette tilfælde skipperkonen Ane Skakke, der passede stedet, mens manden var ude at sejle. Solvang fik så stor succes, at de måtte indlogere gæster hos naboerne, og i 1908 byggede Skakke-parret derfor et nyt og større Solvang syd for byen (se senere på ruten). Klintevej 11 blev derefter kaldt Solbakken.

PENSIONATET SKRÆNTEN, Klintevej 16, var et typisk eksempel på hvordan man fik plads til sommergæster. De blev indlogeret i alle rum i huset, også i det lille udhus, mens ejeren, fru Bachmann, selv sov i et lille kælderrum i udhuset. Der kunne være op til 30 pensionærer i sæsonen.

BADEHOTELLET UDSIGTEN, Klintevej 19, er et af byens ældste badehoteller. Også her blev pladsen for trang, så det blev nødvendigt at udvide. Det blev gjort med et stort anneks på strandsiden af Klintevej med 50 nye værelser. Der kunne være op til 125 spisende gæster da hotellet var på sit højeste. Annekset blev senere til det selvstændige pensionat Østersøbadet, men bygningen findes ikke mere, den gik til i en brand i 1981.

ELDERBEACH, Klintevej 25, har været ejet af et dansk/engelsk ægtepar, der måske er ophav til navnet Elderbeach (Hyldestrand). Det var drevet som pensionat af frk. Gudme, senere af fru Børgesen, i hvis tid der var så mange gæster, at de måtte spise i tre hold. Også her blev nogle af gæsterne indlogeret hos naboer, når der ikke var værelser nok.

SØLYST, Klintevej 29, var oprindeligt arbejderbolig for roere, dvs. havnearbejdere, der roede kalk ud til skibene. En af roerne etablerede badehotellet sammen med sin hustru. Det blev et stort etablissement med bl.a. koncerter og bar. Senere blev Sølyst feriehjem for københavnske børn, og derpå til et bosted.

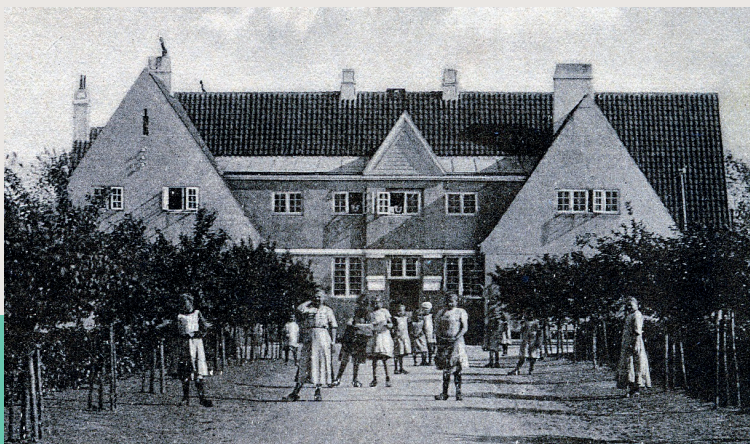


4. Ved Flagstangen

Fortsæt oppe på klinten med udsigt over stranden frem til den store flagstang, der oprindeligt blev brugt som signalmast. Herfra blev der signaleret til ventende skibe, når der var kalksten klar til at blive lastet. Siden er flagstangen blevet et vartegn og samlingssted i byen, og frem til 1969 var her campingplads til en ny tids feriegæster, der ikke behøvede hoteller og pensionater.

5. Sanatoriet (Strandgården)

Tag trapperne ned til stranden eller fortsæt frem til den store sanatoriebygning fra 1911. Kystsanatoriet, også kaldet Høstblomstsanatoriet, blev oprettet af Nationalforeningen til Tuberkulosens Bekæmpelse, og var for børn, der skulle rekreere efter sygdom. Indtil 1950 var det kun for piger, derpå også for drenge. Omkring 1955 modtog sanatoriet også tuberkuloseramte grønlandske børn.

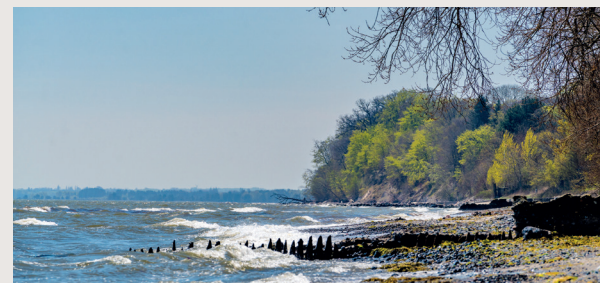


I 1956 blev sanatoriet til et hjem for såkaldt "miljøsvage" børn, især fra København. Sanatoriet blev nedlagt i 1973. Siden har bygningerne været anvendt som kursuscenter og feriekoloni, og i mange år som social institution for udsatte. I 2007 kom en lokalplan, der tillader, at sanatoriet kan omdannes til boliger.

Vend om og gå retur via stranden, op langs Miniby og frem til havnen ved stationen. Her slutter den korte tur, mens den lange fortsætter sydpå via havnen.

6. Havnen

Faxe Ladeplads har reelt 3 havne: En industrihavn, en fiskerihavn og en lystbådehavn. Industrihavnen er tæt forbundet med kalkproduktionen fra Faxe Kalkbrud. Fiskerihavnen var ejet af fiskerne, men der er nu ikke længere erhvervsfiskeri. Til gengæld er lystbådehavnen medvirkende til stadig at gøre Faxe Ladeplads til en ferieby.



7. Faxehus (Solvang)

Fortsæt langs stranden til Faxehus Efterskole. Det var her, Ane Skakke fik opført sit badehotel, efter pensionat Solvang på Klintevej var blevet for lille. Der var op til 120 gæster ad gangen i hotellets storhedstid.

Efter 2. verdenskrig blev hotellet i et par år beslaglagt til flygtninge fra Letland og siden til hollandske kz-fanger på rekreation. Derpå blev det igen badehotel, indtil det i 1979 blev solgt til den nyoprettede Faxehus Efterskole.

8. Strandparken

Følg stien fra stranden ved Po18 ind i Strandparken. Området var engang gartneri med karpedam. Nu er det en kommunal park med både bæk, rørskov, løvskov og strand.

9. Sommerhusområdet

Kryds Strandvejen og gå via Krygersvej ind i sommerhuskvarteret. Her mellem Strandvejen og åen skød sommerhusene op, især fra 1960 og frem til 1980'erne. Hermed kom endnu en type af feriegæster til Faxe Ladeplads.

Fortsæt nordpå helt frem til Lilleå, og gå derpå ad stien langs med åen tilbage til Strandvejen.

10. Lille Ly, Enghavevej

Forlad Strandvejen ved Strandborg, der er tidligere pensionat og rekreationshjem. På Enghavevej 4A ligger Lille Ly, der i 1898 blev oprettet som rekreationshjem. En af de første gæster var forfatteren Henrik Pontoppidan, der skrev en del af sin roman "Lykke Per" her.

Fra 1901 blev Lille Ly lejet af afholdsbevægelsens Concordiaforening, der i 10 år drev rednings- og plejehjem for alkoholiserede kvinder. Siden blev Lille Ly igen rekreationshjem.

Følg stien over for Lille Ly til Rosenvej og videre ind i skoven tilbage til Strandvejen.

Herfra går turen retur til stationen.



Historiske vandringer

Landliggerliv i Faxe Ladeplads

Rutekort

Landliggerne i Faxe Ladeplads



Landliggerliv i Faxe Ladeplads

Faxe Ladeplads har siden slutningen af 1800-tallet været et yndet ferie- og rekreationssted, og det er temaet for denne vandrerute.

Lille rute: 4,4 km
Stor rute: 9,2 km

Ruten starter ved stationen, går via Hovedgaden og Klintevej til Sanatoriet og retur via stranden.

Den korte rute slutter ved havnen, mens den lange rute fortsætter langs kysten til Strandparken og gennem sommerhuskvarteret og retur langs åen og Strandvejen.

Ikke egnet med barnevogn.

1. Stationen

Faxe Ladeplads er en ung by, opstået fordi Faxe Kalkbrud havde brug for en havn til udskibning af kalk.

Siden 1864 har der været jernbaneforbindelse, først til kalk og fra 1879 også passagerer på den nyanlagte Østbane fra Køge. Mange af byens sommergæster er gennem årene ankommet med toget til den fine stationsbygning, der er fra 1880.



2. Hovedgaden

De mange feriegæster gjorde hovedgaden til et livligt sted, og der har været op til 43 forretninger i byen, de fleste her på hovedgaden.

3. Klintevej

Drej ned ad Klintevej. På denne vej lå pensionater og badhoteller tæt fra omkring århundredeskiftet. De havde navne som Æblely, Søfryd, Udsigten, Sølyst, Solvang, Skrænten og Elderbeach.



Historiske Vandringer

Historiske Vandringer er et landsdækkende samarbejde mellem Dansk Vandrelaug og danske arkiver og museer.

Landligger-ruten er udarbejdet af Faxe Kommunes Arkiver og DVL Østsjælland, afd. Storstrøm.

Find andre ruter på HistoriskeVandringer.dk

Dyk ned i lokalhistorien på arkiv.faxekommune.dk

Udgivet med støtte fra Nordea Fonden

NORDEA
FONDEN
Vi støtter gode liv

dansk
vandrelaug



FAXE KOMMUNE
Faxe Kommunes Arkiver

- gemmer kilder til gode historier!